

Classificatiesysteem mountainbikeroutes Nederland



Inhoud

1. Uitleg van de kleuren	4
2. Classificatie en aansprakelijkheid	6
3. Beoordeling van de classificatie	7
4. Bebording van de mountainbikeroute	8
5. Beslisproces classificatie	10
6. Disclaimer	12
7. Vragen en contact	13

Inleiding

Mountainbikeroutes werden tot tien jaar geleden uitgezet op bestaande paden en wegen. Het technische niveau was laag. In het afgelopen decennium werden in de meeste nieuw ontwikkelde mountainbikeroutes singletracks opgenomen. Ook werden singletracks toegevoegd aan bestaande mountainbikeroutes. De technische moeilijkheidsgraad is hierdoor hoger geworden. Er is meer stuurtechniek nodig op deze *new skool* mountainbikeroutes.

De ontwikkeling van mountainbikeroutes staat dus niet stil. Langzaam maar zeker worden ook technische elementen, ook wel Technical Trail Features (TTF) toegevoegd. Met name aangelegde *dirt*-elementen, *north shore* en *rock gardens*. Dit gebeurt geleidelijk. Zo krijgen mountainbikers de tijd hieraan te wennen en hun fietstechniek langzaam maar zeker te verbeteren.

Tot dusverre was er weinig noodzaak voor een classificatiesysteem dat de moeilijkheidsgraad van mountainbikeroutes in Nederland aangeeft. Nu is de tijd wel rijp. Het classificatiesysteem sluit aan bij het systeem uit skigebieden. De vier kleuren (groen, blauw, rood en zwart) geven de moeilijkheidsgraad aan. Het classificatiesysteem geldt op mountainbikeroutes, niet voor afgesloten bikeparks.

Een mountainbikeroute heeft één kleur voor de moeilijkheidsgraad. Parallele paden met een afwijkende moeilijkheidsgraad, worden apart bebord met een andere kleur vergeleken met de hoofdroute. Voorbeeld: een mountainbikeroute heeft moeilijkheidsgraad blauw (gemiddeld) en kan rode (moeilijk) en zwarte (zeer moeilijk) parallelle paden hebben.

De kleuren van de bewegwijzering (het internationale mountainbiketeken: het driehoekje en de twee bollen) van een mountainbikeroute staan los van de moeilijkheidsgraad. De bewegwijzeringsborden geven aan op welke route een mountainbiker rijdt.

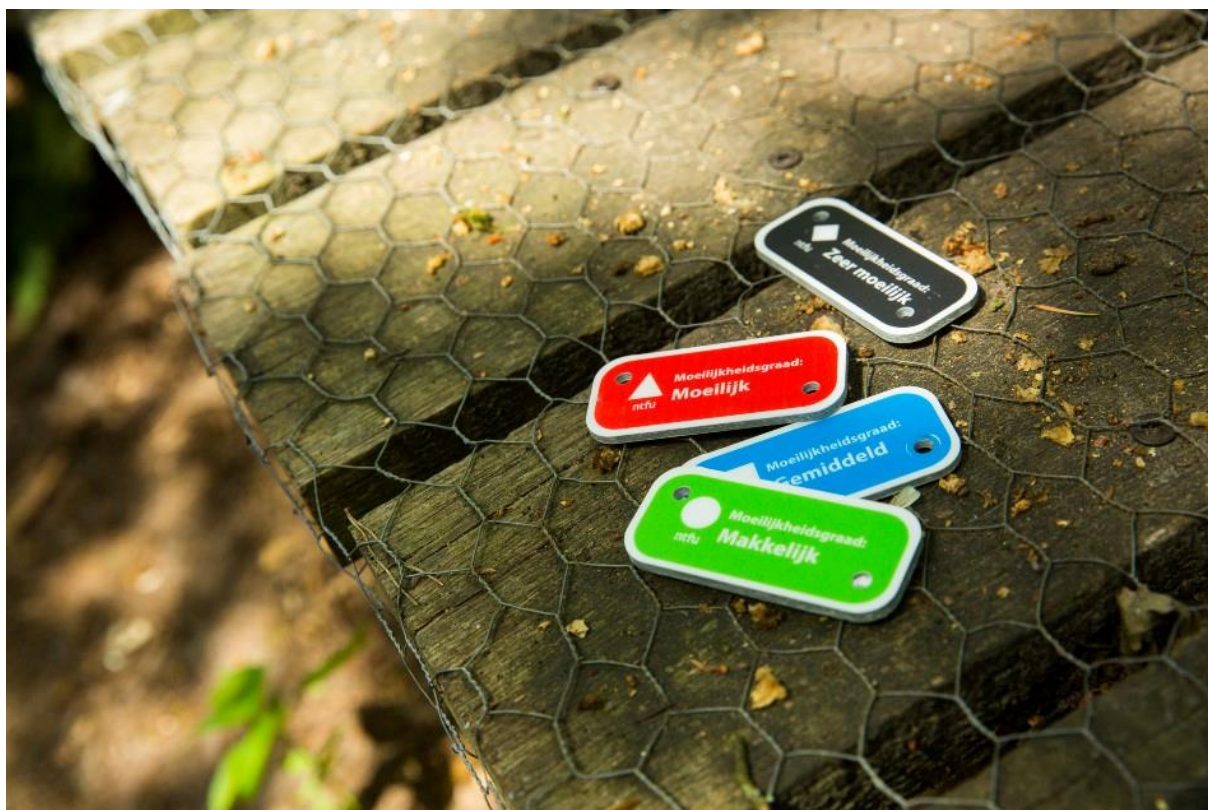
Het vier-kleuren-systeem is ook in andere landen voor mountainbikeroutes geadopteerd, zoals in Denemarken. In elk land variëren de eisen voor de moeilijkheidsgraden en hangen af van de topografie, ondergrond enzovoorts. Een blauwe route in Nederland heeft dus niet hetzelfde technische niveau als een blauwe route in bijvoorbeeld de Alpen-landen.

1. Uitleg van de kleuren

Door het classificatiesysteem kunnen mountainbikers met meer plezier en veiliger mountainbiken. Zo kan elke type mountainbiker een route vinden die bij zijn of haar technisch niveau past. Ook kan het systeem de kans op ongevallen op de route verkleinen. Daarnaast blijven wel andere veiligheidsaspecten zoals juiste bescherming en uitrusting, vaardigheid en goed onderhouden routes belangrijk.

Net zoals in de skisport geven de kleuren groen, blauw, rood en zwart aan hoe technisch een MTB-route is. Mountainbikers kunnen daardoor beter hun vaardigheden afstemmen op de route. Het helpt hen ook om stapsgewijs hun vaardigheden te ontwikkelen en op die manier plezier in de sport te houden. Iemand die na verloop van tijd goed overweg kan op een blauwe route, kan beter afwegen of hij/zij een rode route of parallel pad wil proberen.

Daarnaast is en blijft het belangrijk dat een mountainbiker een helm draagt en op een goed onderhouden fiets rijdt, met goed werkende remmen en voorvork bijvoorbeeld. Ook weten hoe je op een mountainbike rijdt, draagt bij aan de veiligheid op de route. Want remmen, schakelen, bochten nemen, klimmen en dalen en over obstakels rijden is op een mountainbike - en zeker in het bos - écht anders dan op een gewone fiets. Zo kunnen mountainbikers een vaardigheidstraining volgen en ervaring opdoen, door regelmatig te mountainbiken in verschillende gebieden.



Groen: makkelijk

Groene mountainbikeroutes hebben brede wegen en paden. De ondergrond bestaat uit zand of gravel. Deze routes hebben geen technische elementen op de doorgaande route. De route kan wel rustige klimmetjes of afdalingen hebben. De meeste oude routes (zonder singletracks) vallen onder de categorie groen. Groene routes zijn ook geschikt als gravelroute.

Blauw: gemiddeld

Blauwe mountainbikeroutes zijn anders dan groene routes, omdat met grootste deel van de route uit singletracks bestaat. Bij singletracks zijn de paden smaller en staan bomen en struiken dicht op het pad. Blauwe routes hebben maximaal één technisch element op de doorgaande route. Op parallelle paden kunnen wel meer technische elementen zijn. Deze parallelle paden krijgen dan de kleur die bij de technische moeilijkheidsgraad hoort: rood of zwart.

Rood: moeilijk

Rode mountainbikeroutes zijn anders dan blauwe routes, omdat er technische elementen (natuurlijk of gebouwd) op de doorgaande route zijn. Bijvoorbeeld moeilijke afdalingen, hoge boomwortels, springbulten (geen *gap jumps*), *rockgardens* en *drop offs* (maximaal 40 centimeter). Het technische niveau van deze TTF's is middelmatig. Afdalingen zijn moeilijk als ze bijvoorbeeld steil zijn of omdat de mountainbiker in de afdaling een hoge snelheid bereikt en tegelijk moeilijke bochten moet nemen (gevaar van uit de bocht vliegen).

Zwart: zeer moeilijk

Zwarte mountainbikeroutes zijn anders dan rode routes, omdat de technische elementen erg moeilijk zijn en het verrassingseffect op de route groot is. Hier kom je namelijk *rockgardens* tegen met grote spleten, *gapjumps* en grote *drops*, scherpe *switchbacks* en pittige klimmetjes. De mountainbiker moet dan snel en juist reageren op zo'n onverwacht obstakel. Het inschatten van de rolsnelheid op een zwarte route is van cruciaal belang. Ook moet een mountainbiker op hoge snelheid scherpe bochten in de afdaling kunnen nemen. Goede controle over de snelheid en fiets zijn dan belangrijk.

2. Classificatie en aansprakelijkheid

Het classificatiesysteem zorgt voor duidelijkheid in de aansprakelijkheid. De classificering aan de hand van de richtlijnen geeft aan voor welk niveau van de mountainbiker de mountainbikeroute geschikt is om te rijden.

Het classificatiesysteem van wielersportbond NTFU geeft duidelijkheid over de technische moeilijkheidsgraad van de mountainbikeroute of een parallel mountainbike pad, niet de fysieke moeilijkheidsgraad. Een mountainbiker kan door het classificatiesysteem van tevoren makkelijker beoordelen of een bepaalde mountainbikeroute geschikt is om te fietsen op basis van zijn/haar technische niveau. Een mountainbiker neemt bewust een risico wanneer hij/zij kiest voor een moeilijkere route of parallel pad.

Naast de classificatie blijven waarschuwingen op de mountainbikeroute voor individuele technische elementen en obstakels van groot belang. Een mountainbiker moet met aparte bebording op tijd gewaarschuwd worden voor obstakels waar een bijzondere vaardigheid voor nodig is, naast dat hij/zij weet op welke route en bijbehorende moeilijkheidsgraad hij/zij fietst. Deze extra waarschuwing is standaard en wordt op de routes toegepast. Een mountainbiker wordt door deze waarschuwingsbebording in combinatie met de classificatiebebording beter gewaarschuwd.

3. Beoordeling van de classificatie

Op aanvraag wordt een mountainbikeroute beoordeeld en geclassificeerd. De beoordeling wordt uitgevoerd door onafhankelijke inspecteurs, onder supervisie van wielersportbond NTFU.

Een blauwe mountainbikeroute in Groningen moet dezelfde moeilijkheidsgraad hebben als een blauwe route in Limburg. Een objectieve beoordeling van de routes is dus belangrijk. Daarom zet de NTFU onafhankelijke inspecteurs in. Zij hebben geen relaties met terreinbeheerders of -eigenaren van de te classificeren mountainbikeroute. De inspecteur betreft wel de routecoördinator van een mountainbikeroute bij de beoordeling.

De NTFU vindt het belangrijk dat de mountainbiker weet wat hij kan verwachten. Een blauwe route in Groningen moet eenzelfde moeilijkheidsgraad hebben als een blauwe route in Limburg. Een objectieve beoordeling van de routes is belangrijk. Daarom worden er onafhankelijke inspecteurs ingezet die geen relaties hebben met beheerders of eigenaren van de te classificeren mountainbikeroute. De routecoördinator van een mountainbikeroute wordt betrokken bij de beoordeling.

Beoordelingsformulier

De inspecteur het [routebeoordelingsformulier](#) voor de moeilijkheidsgraad van een mountainbikeroute. Het beoordelingsformulier is opgesteld door wielersportbond NTFU met input van de Expertgroep MTB. Deze Expertgroep MTB adviseert de NTFU voor het actueel houden van het routebeoordelingsformulier. De NTFU houdt toezicht.

Toekenning classificatie

Aan de hand van objectieve criteria adviseert de inspecteur de moeilijkheidsgraad van een mountainbikeroute. De NTFU beoordeelt het advies en zet het advies formeel om naar een moeilijkheidsgraad.

Onduidelijkheid over classificatie

Als er onduidelijkheid is over het advies, bepaalt de NTFU aan de hand van het beoordelingsformulier en eventueel een schouw de uiteindelijke moeilijkheidsgraad. De NTFU kan daarbij ondersteund worden door een commissie die bestaat uit medewerkers van de NTFU en leden van de Expertgroep MTB.

Classificatie voor nieuw te bouwen routes

Bij de bouw van (een) nieuwe mountainbikeroute(s) is de moeilijkheidsgraad onderdeel van de opdracht. De bouwer dient na de normale veiligheidscheck een aanvraag in bij NTFU om de nieuwe mountainbikeroute te classificeren. De NTFU plant een inspecteur in. De NTFU beoordeelt het advies en zet het advies formeel om naar een moeilijkheidsgraad. De kosten voor de inspectie en bebording kunnen opgenomen worden in de begroting voor de aanleg van de mountainbikeroute.

4. Bebording van de mountainbikeroute

De classificatiebebording heeft een afmeting van 8 centimeter breed en 3 centimeter hoog en wordt voorzien van 2 schroefgaten. De bebording ziet er als volgt uit:



Plaatsing classificatiebebording

Elk classificatiebord wordt strak onder het bewegwijzeringsbord geschroefd. Zo is duidelijk is dat de classificatie betrekking heeft op de betreffende route.

Met name bij parallelle paden met een andere moeilijkheidsgraad is het belangrijk dat de montage van de classificatiebebording op een juiste manier wordt uitgevoerd.

De classificatiebebording wordt binnen 12 weken na toekenning van de classificatie geplaatst langs de mountainbikeroute.

Richtlijnen voor bebording van mountainbikeroutes

De NTFU-gids [Bebording van mountainbikeroutes](#) beschrijft de exacte toepassing en montage van de classificatieborden. De borden met de diamanten in de driehoek komen door de nieuwe classificatiebebording te vervallen.



© Copyright wielersportbond NTFU

Er rust copyright op de classificatiebebording voor mountainbikeroutes in Nederland. De classificatiebebording wordt alleen in opdracht van wielersportbond NTFU uitgegeven aan onderhoudsgroepen of organisaties die hun mountainbikeroutes hebben laten beoordelen. Het namaken en zelfstandig aanbrengen van classificatiebebording (zonder een NTFU-beoordeling) is verboden.

5. Beslisproces classificatie

Om te komen tot een definitieve classificatie van de mountainbikeroutes in Nederland moeten de mountainbikeroutes beoordeeld worden. Voor die toetsing zijn richtlijnen nodig. Deze richtlijnen ([zie hoofdstuk 1 – Classificatie en aansprakelijkheid](#)) zijn vertaald naar een beoordelingsformulier. Een onafhankelijke inspecteur vult dit formulier in tijdens een veldbezoek aan de mountainbikeroute. Daaruit volgt een (bindend) advies voor de classificatie van de mountainbikeroute.

Beoordelingsformulier

Om een mountainbikeroute te classificeren, gebruikt de inspecteur het [routebeoordelingsformulier](#). Dit formulier vult de inspecteur samen met de routecoördinator in. Uit het ingevulde formulier volgt een advies voor de classificatie van de mountainbikeroute.

Discussie uitslag

Als er discussie ontstaat over de toekenning van de classificatie, kan een extra persoon of iemand van de onderhoudsgroep meekijken en een motivatie en oordeel geven.

Escalatie

Mocht er discussie blijven over het advies van de classificatie, dan wordt de NTFU ingeschakeld om een uiteindelijke classificatie toe te kennen.

Definitieve toekenning

De NTFU kent de uiteindelijk geadviseerde classificatie toe aan een mountainbikeroute. Vanaf dat moment is de mountainbikeroute officieel geclassificeerd.

Geldigheid classificatie

Een mountainbikeroute kan in de loop van de tijd door omstandigheden veranderen. Daarom moet, eenmaal een classificatie toegekend gekregen, er periodiek een herclassificering van de mountainbikeroute plaatsvinden. Deze periodieke controle vindt minimaal eens in de vijf jaar plaats. Aan de hand van de toenmalig toegekende classificatie en de nieuwe richtlijnen wordt de mountainbikeroute beoordeeld en opnieuw geclassificeerd indien dat nodig is.

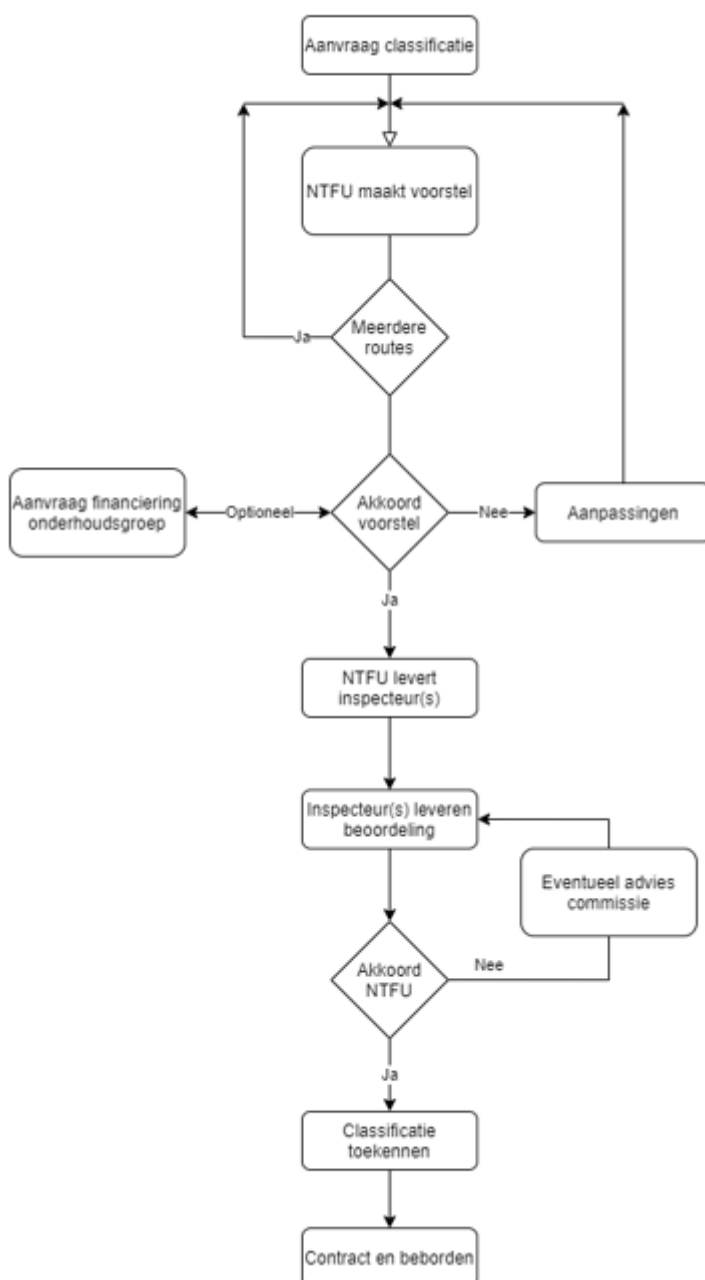
Classificatieproces in stappen

1. Een onderhoudsgroep of routebureau neemt de beslissing om mountainbikeroutes te classificeren.
2. Een onderhoudsgroep of routebureau doet [een aanvraag](#) bij wielersportbond NTFU voor een opdracht om een x aantal mountainbikeroutes te beoordelen. Bij de aanvraag levert de onderhoudsgroep de specificaties van de mountainbikeroutes aan: de betreffende routes en de afstand (in kilometers) per route.
3. De NTFU onderzoekt de aanvraag en geeft per mountainbikeroute aan wat de kosten zijn voor de inspectie, beoordeling en bebording. Hierbij baseert de NTFU zich op de aangeleverde specificaties.
4. De onderhoudsgroep of het routebureau ontvangt een offerte van de NTFU. Eventuele aanpassingen op deze offerte, zijn ter beoordeling aan de NTFU.
5. Is de onderhoudsgroep niet kapitaalkrchtig genoeg, dan kan de onderhoudsgroep op basis van de offerte een subsidie of bijdrage aanvragen bij de gemeente, provincie, routebureau, terreineigenaar, enzovoorts.
6. Na akkoord op de offerte, levert de NTFU een onafhankelijke inspecteur om de mountainbikeroute(s) te beoordelen.
7. De inspecteur beoordeelt de mountainbikeroute(s) met behulp van het routebeoordelingsformulier en in overleg met de routecoördinator. De inspecteur stuurt het ingevulde formulier naar de NTFU.
8. De NTFU beoordeelt het formulier, neemt het advies op het formulier over en classificeert de mountainbikeroute met de aanbevolen moeilijkheidsgraad.

Bestaat er bij de routecoördinator en/of de inspecteur twijfel over het uitgebrachte advies, dan kan de NTFU mede adviseren. Bij een geschil kan de NTFU een commissie in het leven roepen met een oneven aantal leden bestaande uit medewerkers van de NTFU en leden van de Expertgroep MTB. Deze commissie geeft een bindend advies over de toe te kennen moeilijkheidsgraad.

9. De NTFU zet het advies om in een definitieve moeilijkheidsgraad.
10. De NTFU informeert de routecoördinator over de definitieve moeilijkheidsgraad middels een toekenningsdocument.
11. Na ondertekening van het toekenningsdocument door zowel de NTFU als de routecoördinator is de toekenning van de moeilijkheidsgraad formeel.
12. De NTFU levert de juiste classificatiebebording.
13. De routecoördinator zorgt voor de correcte en tijdige montage van de geleverde classificatiebebording.

Procoesschema:



6. Disclaimer

De moeilijkheidsgraad zegt iets over de technische moeilijkheid van een mountainbikeroute. Het zegt niets over de fysieke moeilijkheidsgraad, de inspanning die geleverd moet worden of de staat waarin de route zich bevindt.

De NTFU beoordeelt de technische geaardheid van een mountainbikeroute en hangt daar een overeenkomstige moeilijkheidsgraad aan vast. De beoordeling wordt uitgevoerd door onafhankelijke personen die in opdracht van de NTFU aan de hand van een gestandaardiseerd beoordelingsformulier een mountainbikeroute beoordelen.

De inspecteur kijkt naar technische elementen – ook wel Technical Trail Features (TTF's) genoemd – die in een mountainbikeroute zitten en bepaalt van welke doelgroep verwacht mag worden dat men deze TTF kan rijden. De aanwezigheid van het aantal TTF's, de moeilijkheid van de TTF's en de mogelijkheid een alternatief te kiezen bepalen de beoordeling.

De moeilijkheidsgraad is geen kwaliteitskeurmerk. Het zegt dus niets over de toestand en de kwaliteit van de mountainbike route zelf. Achterstallig onderhoud en slechte bewegwijzering die ontstaan is na de beoordeling kan wel leiden tot het intrekken van de moeilijkheidsgraad en de daarmee samenhangende rechten.

7. Vragen en contact

Raadpleeg [ntfu.nl](https://www.ntfu.nl) voor meer informatie over het classificatiesysteem voor mountainbikeroutes.

Of neem contact op met de NTFU:

Tel. 06-82383087

E-mail: belangenbehartiging@ntfu.nl